

Uzlinový syndrom, susp. EBV viróza a parazitóza

MUDr. Eva Klimešová

internistka a revmatoložka, Centrum komplexní medicíny, Třeboň



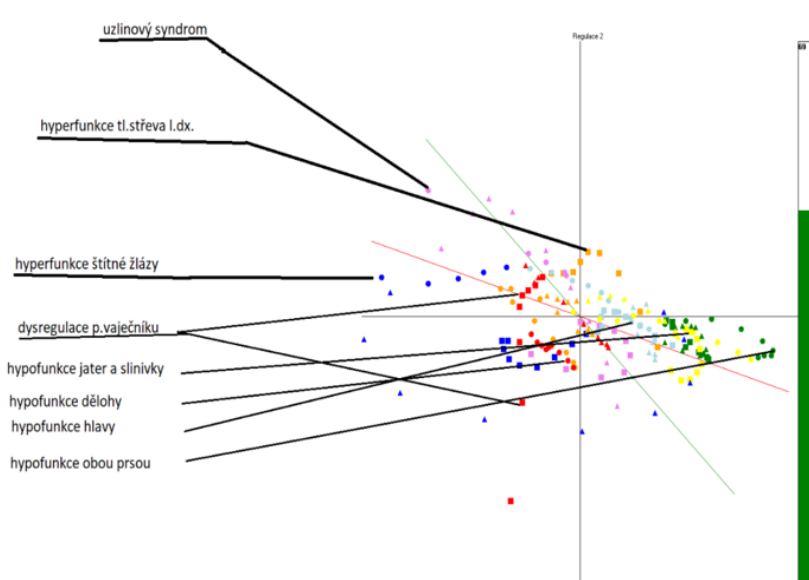
Osobní anamnéza

Pacientka, 42 let, pracuje jako OSVČ. Váha 72 kg, výška 170 cm. Alergie neudává. Časté tonzilitidy. Před 16 lety gynekologická operace pro graviditas extrauterina. Před 9 lety augmentace prsou vložním implantátů. Před 5 lety zavedeno nitroděložní tělíčko Mirena (levonorgestrel). Trpí obstipací.

Nynější onemocnění

Od 02/2019 bolesti v krku, otok pravé klíční kosti a bolesti pravého ramene. Objektivně (patol. nálezy): Krk – submandibulární uzliny zvětšeny bilat. Páteř – hyperlordóza lumbosakrální, asymetrie pánve l.sin., plochá kyfóza, spasmus trapézů. Horní končetiny – rameno l.dx. pohyb bolestivý se souhybem lopatky a prosáknutí pravé klíční kosti s palpační bolestivostí. Dolní končetiny – kyčle l.dx. omezená hybnost o 1/3 rozsahu se souhybem pánve.

Vyšetření: RTG – cystické projasnění v oblasti pravé klíční kosti. CT – není patrná ložisková změna v oblasti pravé klavikuly. Biochem. vyšetření: v normě, kromě zvýš. celkové vaz. kap. železa (75,9 umol/l). Krevní obraz: hraniční MCV (hor.hranice), MCHC (dol.hranice). Diferenciál v normě kromě: zvýš. neutrofilních segmentů, mírně zvýšených lymfocytů. Sérologické vyšetření: Anti EBV-VCA IgM: 0,180 S/CO nereaktivní, Anti EBV-VCA IgG: 62,220 S/CO – reaktivní, Anti EBV-EBNA IgG: 9,820 S/CO – reaktivní, Borrelia IgM: 0,97 IP – hraniční, Borrelia IgG: 0,13 IP – negativní, Blot Borrel. IgM: negativní, Blot Borrel. IgG: negativní.



Termografické vyšetření: uzlinový syndrom, hyperfunkce štítné žlázy, pravé části tlustého střeva, dysregulace pr. ovaria, hypofunkce jater a pankreatu, hlavy, obou prsou a dělohy.

Předpokládaná diagnóza: Uzlinový sy., susp. EB viróza, susp. parazitóza. Otok v oblasti pravé klavikuly nejasné etiologie.

Dosavadní léčba: Z důvodu metroragie doporučena hysterektomie. Tato operace byla laparoskopicky provedena.

Terapie FRM

zLEBV 0-0-1, **Lipo C Askor** 5 ml ráno, 2,5 ml večer, **E.I.E. Antelm** 0-20-0 gtt, celkem 2 balení.

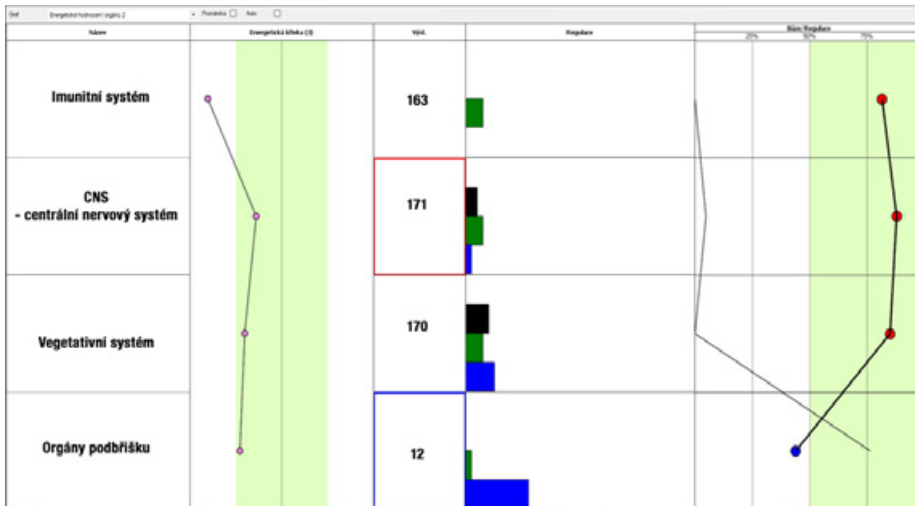
Průběh léčby

Po 6 měsících podávání přípravku **zLEBV**

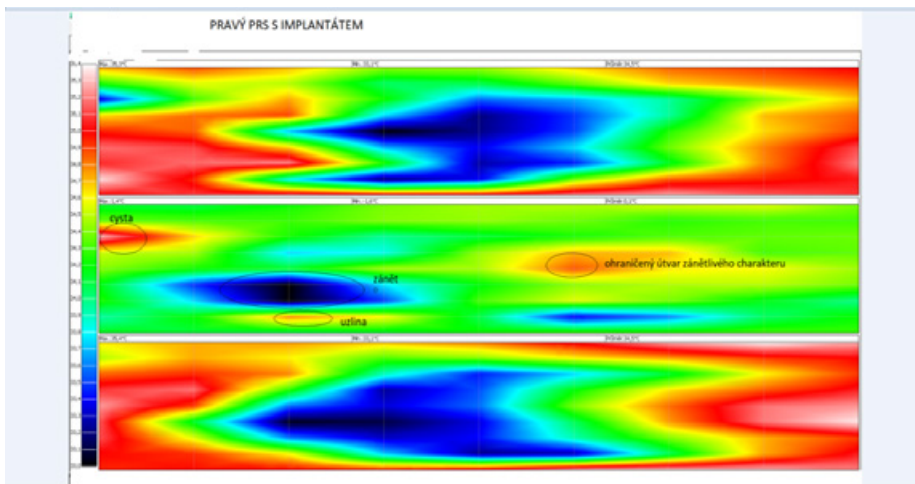
ustoupilo zvětšení submandibulárních uzlin a intermitentní bolesti v krku. Předpokládám empiricky, že přestavbové změny v klíční kosti by mohly být způsobeny parazitem. Jediný parazit, který způsobuje přestavbové změny v kosti, je *Echinococcus granulosus*. Proto byla nasazena medikace fytotherapeutickým antihelmintikem **E.I.E. Antelm** (dávkování 0-20-0 gtt) po dobu 2 měsíců. Již po měsíci léčby antihelmintikem zmenšen otok a bolestivost pravé klíční kosti. Pacientka se cítí lépe, zácpa a únava ustoupila, nestěžuje si na bolesti drobných ručních kloubů. Uro C Kontrol: 100 mg/dcl. Pacientka zůstává nadále v mé péči, z důvodu detoxikace po antiparazitární léčbě nasazena 6měsíční kúra přípravkem Cordyceps extra PM (extrakt z Housenice čínské – *Cordyceps sinensis*).

Závěr

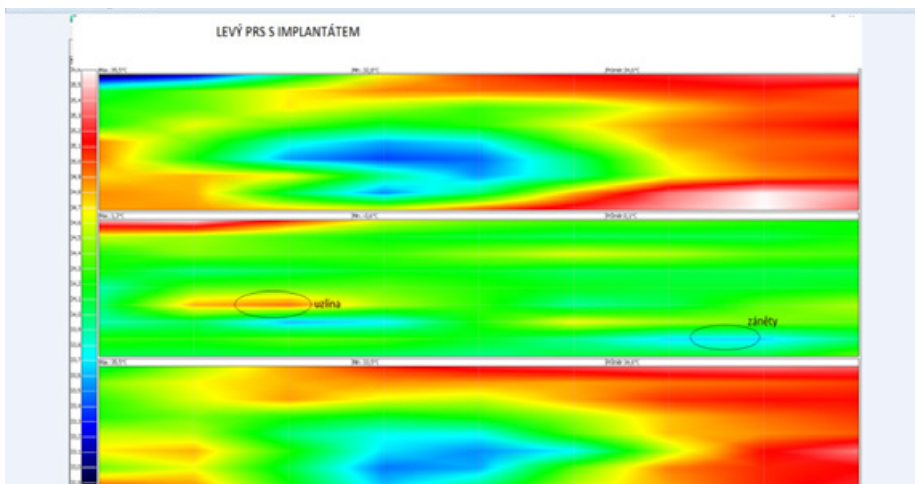
Termografické vyšetření ukazuje poruchu osy PNEI a změny funkce různých



Z termografického grafu vyplývá přetížení CNS a VNS, tendence k autoimunitě, dále porucha funkce gynekologických orgánů (myom dělohy, metroragie).



Termografie u pacientky s prsními implantáty zobrazuje tyto útvary v obou přesech: uzlina, zánět, cysta a ohraničené útvary zánětlivého charakteru.



orgánů – hyperfunkce, hypofunkce a dysregulace. Pro sérologicky potvrzenou EB virovou infekci nasazen mikroiimunoterapeutický přípravek **zLEBV**. Pro před-

pokládaný parazitární původ procesu v klavikule (jediný parazit, který způsobuje přestavbové změny v kosti je Echinococcus granulosus) byla nasazena antipara-

„Po 6 měsících podávání přípravku zLEBV ustoupilo zvětšení submandibulárních uzlin a intermitentní bolesti v krku. Předpokládám empiricky, že přestavbové změny v klíční kosti by mohly být způsobeny parazitem. Jediný parazit, který způsobuje přestavbové změny v kosti, je Echinococcus granulosus. Proto byla nasazena medikace fytoterapeutickým antihelmintikem.“

zitární léčba fytoterapeutickým antihelmintikem **E.I.E. Antelm**. Stav se celkově zlepšil, obtíže postupně vymizely. ■